

### Warnung



Die Verwendung eines Rufgerätes entbindet nicht von der Aufsichtspflicht über die damit unterstützten Personen. Es bietet Unterstützungskomfort und ermöglicht, Beobachtungszeiträume zu verlängern. Dazu ist das System regelmäßig auf Funktion zu kontrollieren. Bei Störungen und fehlerhaftem Verhalten darf das System bis zur Kontrolle durch eine sachkundige Person nicht mehr verwendet werden.

Beim vorliegenden Produkt erfolgt die Rufweiterleitung über eine Funkverbindung. Lesen Sie vor dem Gebrauch diese Anleitung und führen Sie die beschriebenen Maßnahmen durch.

Wichtig: Dieses Gerät darf nicht zur Überwachung bei vorhersehbaren, lebensbedrohlichen Zuständen eingesetzt werden.

### Lieferumfang

Produkt	Materialnummer <sup>1</sup>	Funkfrequenz <sup>1</sup>
<b>MediTouch-AP Funk</b> Großflächen-Balgtaster, Wandmontage	990.315.1	Ausführung 869 MHz
Bedienungsanleitung	LE	

<sup>1</sup>Materialnummer und Frequenz sind auf dem Typenschild aufgedruckt. Dieses befindet sich auf der Unterseite.

Tipp: Überprüfen Sie nach dem Auspacken die Lieferung auf Vollständigkeit und auf Beschädigungen.

Hinweis: In dieser Beschreibung wird der „**MediTouch-AP** Funk-Großflächen-Balgtaster“ abgekürzt als **MediTouch-AP** bezeichnet.

### Verwendung und Funktion

Der **MediTouch-AP** löst durch leichten Druck auf den großen roten Balg einen Ruf aus und ist damit auch für Personen mit eingeschränkter Motorik geeignet.

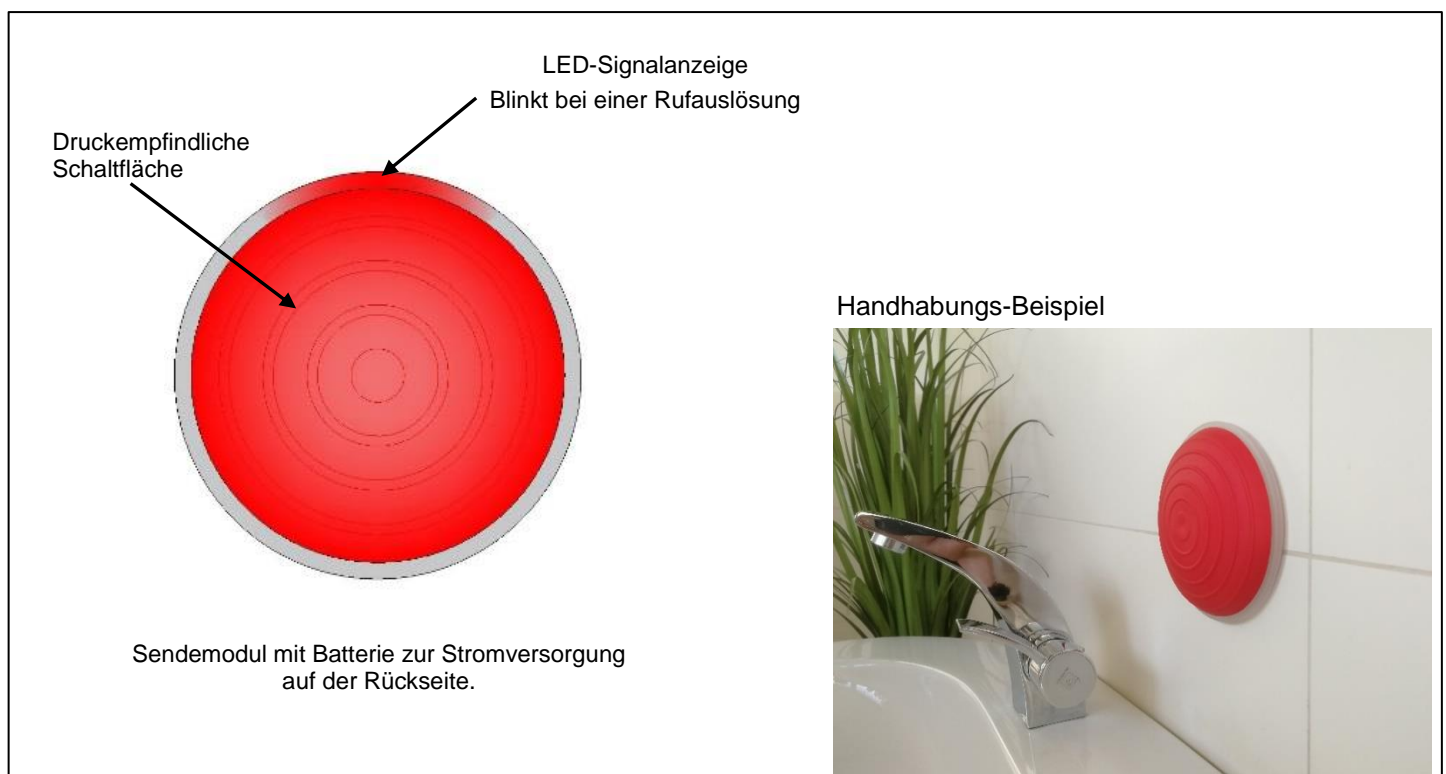
Der ausgelöste Ruf wird drahtlos an einen **VARIOREC®** Funkempfänger übertragen, der diesen an eine Rufanlage weiterleitet. Als Bestätigung des Rufes blinkt die LED-Signalanzeige mehrmals.

Darüber hinaus ist die Anwendung z.B. als automatischer Türöffner oder zum Schalten anderer Geräte geeignet.

### Platzierung

Das Produkt so anordnen, dass es von den nutzenden Personen leicht erreicht werden kann.

**Bild 1: MediTouch-AP**



## Inbetriebnahme

Die Abdeckung auf der Rückseite wie in Bild 2 auf Seite 3 beschrieben entfernen und die Batterie mit dem + Pol nach oben einlegen. Die sichere Reichweite der Funkverbindung vor Wadmontage testen.

## Anlernen des MediTouch-AP am Funkempfänger vor der ersten Verwendung

Jeder in Funkreichweite befindliche **VARIOREC®** Funkempfänger mit der gleichen Frequenz empfängt das Funksignal des **MediTouch-AP**. Eine Meldung wird auf dieses Funksignal hin aber nur von Funkempfängern weitergegeben, welche durch „Einlernen“ dazu „angewiesen“ wurden. Deshalb ist es erforderlich, den **MediTouch-AP** an jeden Funkempfänger, der eine entsprechende Meldung weiterleiten soll, einzeln anzulernen.

Bei Funkempfängern, die nicht mehr auf das Signal des Balgtasters reagieren sollen, muss dieser wieder „ausgelernt“ werden. Die Vorgehensweisen zum „Einlernen“ und „Auslernen“ sind in den Unterlagen zum jeweiligen Funkempfänger beschrieben.



### Warnung

Technologisch bedingt kann vom **MediTouch-AP** – wie bei allen funkbasierenden Rufmeldern – keine absolut sichere Funkübertragung gewährleistet werden.

Dieser physikalisch bedingte Umstand ist bei der Verwendung zu berücksichtigen.

## Sichere Reichweite der Funkverbindung prüfen

Die Funkreichweite entspricht den Anforderungen der technischen Prüfstelle der Krankenkassen. Innerhalb von Gebäuden kann mit ca. 30 m Reichweite gerechnet werden. Die Reichweite hängt wesentlich von den örtlichen und baulichen Gegebenheiten ab.

Vor erstmaliger Verwendung ist die störungsfreie Funkverbindung zu prüfen. Gehen Sie dazu folgendermaßen vor:

1. Schalten Sie alle in der näheren Umgebung befindlichen elektronischen Unterhaltungs- und Kommunikationsgeräte wie Fernseher, Spielekonsolen und Computer **ein**.
2. Prüfen Sie die Funkmeldung zum Rufempfänger in ca. 5-10 m Zusatzabstand gegenüber dem vorgesehenen Gebrauchsabstand. Achten Sie darauf, dass die Meldung mit einer einzigen Rufauslösung ausgelöst wird!

**Wichtig:** Wenn in der Rufumgebung die Platzierung elektronischer Geräte verändert wird oder neue in Betrieb genommen werden, ist die Prüfung der Funkreichweite erneut durchzuführen.

## Rufmeldung abstellen

Der **MediTouch-AP** sendet bei Auslösung eine einmalige Rufmeldung an den zugeordneten Empfänger. Sofern das nachfolgende System eine Rufspeicherung vornimmt, welches eine Rückstellung verlangt, ist das Vorgehen dazu der Beschreibung dieses Systems zu entnehmen. Ein Rückstellen am **MediTouch-AP** ist nicht möglich.

**Anm.:** Ein Rückstellen erfolgt in der Regel über die Anwesenheitsfunktion des nachgeschalteten Rufsystems.

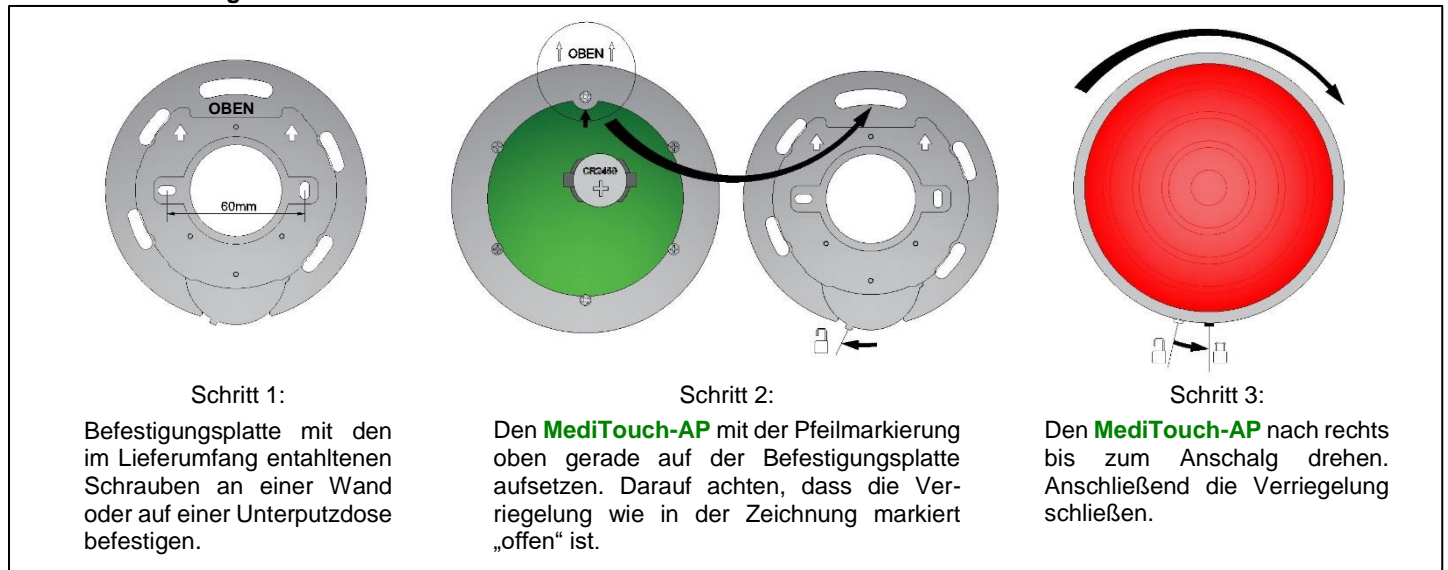
## LED-Signalanzeigen

Die rote Signalanzeige-LED blinkt bei jeder Rufauslösung. Zusätzlich informiert sie über den Batteriestatus (Tabelle 1).

## Wandmontage

Der **MediTouch-AP** verfügt über eine Befestigungsplatte. Diese wird an der Wand oder auf einer Unterputzdose montiert. Anschließend wird das Gerät wie bei einem Bayonettverschluss befestigt. Vor der Montage unbedingt die Batterie mit dem + Pol nach oben einlegen und die Reichweite sowie Funkverbindung prüfen (siehe Seite 2).

**Bild 2: Wandmontage**



## „Batterie schwach“- Meldung“

Bei jeder Rufauslösung wird vom Senderteil zusätzlich der Batteriezustand geprüft. Bei leer werdender Batterie erfolgt zusätzlich zur Rufmeldung auch eine „Batterie schwach“- Meldung an den Empfänger.

Am Funkmodul selbst wird diese Meldung beim Auslösen eines Rufes durch eine andere Blinksequenz angezeigt (siehe Tabelle 1).

### Maßnahme

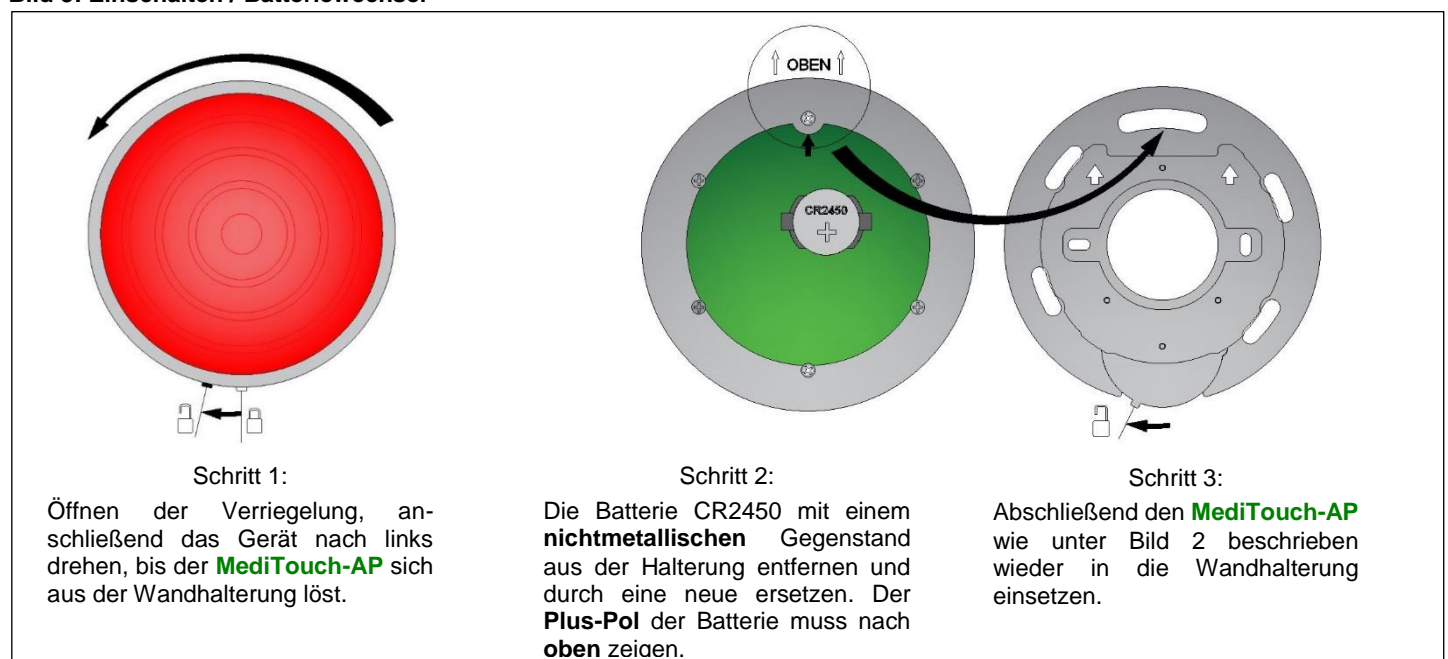
Erscheint eine „Batterie schwach“- Meldung, ist am betroffenen Modul innerhalb der nächsten Wochen die Batterie (CR2450) zu wechseln.

**Tabelle 1: Signalisierung der Ruf-LED**

Artikelnummer / Frequenz	Rufsignal	Rufsignal mit „Batterie schwach“ Meldung
990.315.1 / 869 MHz	3 x Blinken	2 x Blinken

## Batteriewechsel

**Bild 3: Einschalten / Batteriewechsel**



**Wichtig:** Nach einem Batteriewechsel immer die Funkreichweite wie bei einer Erst-Inbetriebnahme vollständig prüfen.

## Regelmäßige Maßnahmen

Vorgeschlagen wird mindestens eine wöchentliche Besichtigung auf Beschädigungen, sowie Kontrolle der Funkverbindung und Signalisierung durch Auslösen eines Prüfrufes.

## Reinigung

Empfohlen wird ein weicher, leicht feuchter Lappen mit etwas Spülmittel ggfs. mit Zusatz von Desinfektionsmittel. Auf keinen Fall scheuernde Reinigungsmittel verwenden. Nur Desinfektionsmittel gem. EN 16615 bzw. VAH-Liste anwenden.

## Technische Daten

Ausführung:	Handtaster mit sehr leichtgängiger Großflächen-Sensorauslösung in besonders flacher Ausführung zur Wandmontage
Betriebsfrequenzen:	siehe Produktvarianten
Batterie-Überwachung:	„Batterie schwach“ Erkennung mit LED-Anzeige und Funkweiterleitung
Tagesüberwachung:	nur bei Ausführung 869 MHz (Sozial-Alarm-Frequenz)
Stromversorgung:	Knopfzelle 3 V, Ausführung CR 2450 (Betriebsdauer bei täglich einmaligem Gebrauch ca. 3 Jahre)
Schutzart:	IP 44 (nicht in Nasszellen verwenden)
Druckfläche:	∅ 90 mm
Abmessungen:	ca. ∅ 120 x 30 mm (DxH)
Gewicht:	145 g

## Gewährleistung

Der Hersteller haftet nicht für Schäden, die durch unsachgemäßen, oder bestimmungsfremden Gebrauch entstehen. Innerhalb der gesetzlichen Garantiezeit beseitigen wir unentgeltlich Mängel des Gerätes, die auf Material- oder Herstellungsfehler beruhen, durch Reparatur oder Umtausch. Die Garantie erlischt bei Fremdeingriff oder unsachgemäßer Behandlung. Sie gilt nicht für den Verschleiß beweglicher Teile.

## Serviceadresse

Wenden Sie sich dazu an den Lieferanten Ihrer ruftechnischen Ausrüstung.

## Entsorgungshinweise

Altgeräte und Batterien dürfen nicht über den Hausmüll entsorgt werden. Entsorgen Sie Altgeräte über eine Entsorgungsstelle oder über Ihren Fachhändler. Entsorgen Sie Altbatterien im Wertstoffbehälter für Altbatterien oder über den Fachhandel. Entsorgen Sie das Verpackungsmaterial in Sammelbehälter für Pappe, Papier und Kunststoffe.



## Konformität und gesetzliche Regelungen

Hiermit erklärt Lehmann Electronic, dass sich das Produkt soweit zutreffend in Übereinstimmung mit den grundlegenden Anforderungen und den anderen relevanten Vorschriften der EMV RL 2014/30/EU, der RED RL 2014/53/EU, und der RoHS RL 2011/65/EU befinden. Die vollständigen Konformitätserklärungen finden Sie im Internet unter [www.lehmannweb.de](http://www.lehmannweb.de).



**REACH Verordnung** Im Sinne der Verordnung sind wir nachgeschalteter Anwender. Das Produkt ist nicht kennzeichnungspflichtig. Weitere Informationen sind auf der Homepage einsehbar.

